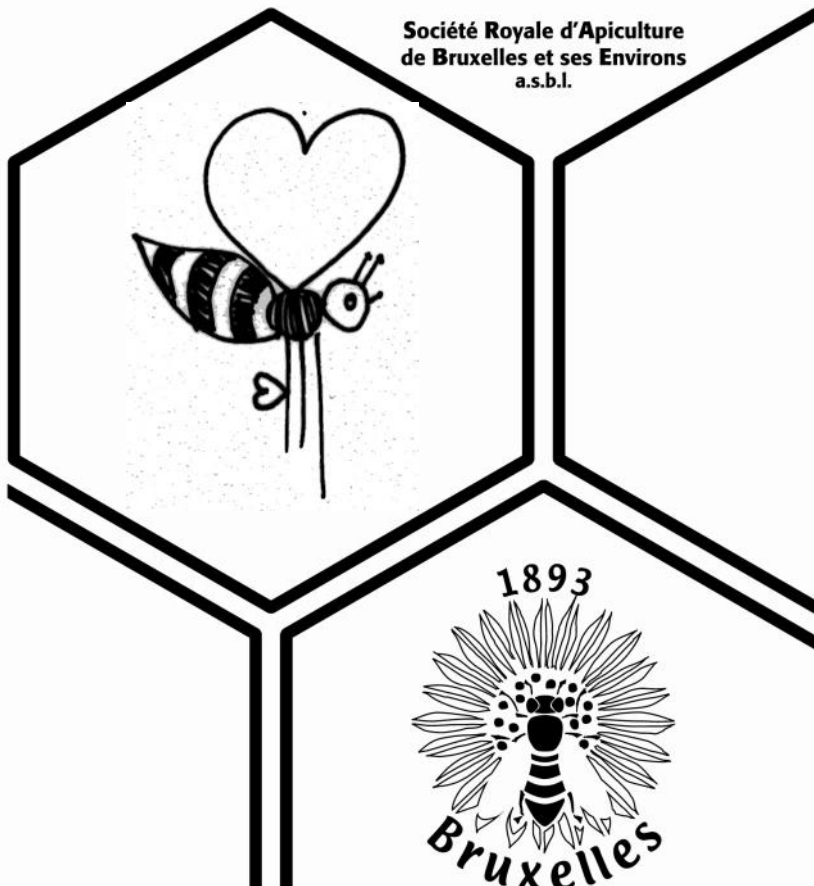


n°2 - Juin 2014
34^{ème} année

Belgique - Belgie
P.P.
1160 Bruxelles 16
BC1312

LE RUCHER FLEURI

Société Royale d'Apiculture
de Bruxelles et ses Environs
a.s.b.l.



Trimestriel
Dépôt Bruxelles 16
P 202010



LE RUCHER FLEURI

Périodique trimestriel de la

SOCIÉTÉ ROYALE D'APICULTURE DE BRUXELLES ET SES ENVIRONS A.S.B.L.

Comité de rédaction :

Christine Baetens
Michèle Potvliege
Anne Van Eeckhout

Toute correspondance relative au Rucher Fleuri
doit être adressée à la rédaction :

Anne Van Eeckhout
Bijlkenveld, 23 3080 Tervuren
Tel : 02/768 07 71
lerucherfleuri@yahoo.fr

Les articles de ce périodique sont publiés sous la responsabilité de
leurs auteurs. Ils peuvent être reproduits sous réserve d'en faire la
demande à la rédaction.

Les formations sont données avec le soutien de la
Commission communautaire française.

Les illustrations sont d'Hélène et de Sain Michel.
Elles peuvent être reproduites avec l'accord de la rédaction

Les photos sont de
Bernard, Carolina, Dieter, Jacques, Jean,
Jérôme, Michèle, Philippe et Yves

Elles peuvent être reproduites avec l'accord de la rédaction.

SECRETARIAT – COTISATIONS – RENSEIGNEMENTS
Voir page III de la couverture

Sommaire



Editorial	2
Agenda apicole	3
Encore deux balades botaniques en 2014	4
Achats groupés	5
Résultats de l'enquête « Disparition ou dépérissement des abeilles »	6
Deux communiqués de L'AFSCA	8
Au Rucher Ecole, les nouvelles des colonies sinistrées par la tempête	11
Parckdesign, c'est parti !	12
Soutenir les abeilles, c'est soutenir la vie: Partagez votre Bee Life photo	14
Reportage radio / étudiant en journalisme	15
Témoignage et expérience apicole	16
On parle de nous dans le mook belge 24h01	19
À la rencontre des abeilles sauvages.	20
Roman-photo : The Beecar Adventure	21
Les chercheurs volent au secours des abeilles	25
L'apiculteur à lunettes	26
Quel transformateur pour fixer les feuilles de cire ?	28
La meurtrière est bien identifiée !	31
La saison des essaims	31
Le cadre à mâles	32
Affiche du jardin d'abeilles	34
Au fil de nos rencontres, de vos lectures, ...	35
Vous avez internet, tant mieux. Nous aussi !	36
Sincérité	38
Timbres et abeilles	39
Recette : Mousse Miel - Framboise	41
Les abeilles en mosaïque	41
Miel et proverbes	42
L'abeille dans l'art... et dans les boutiques	43
Coin lecture : Honey-bee	44



Editorial

Quel beau printemps pour nos abeilles, et donc pour nous, apiculteurs : des températures plus qu'agréables et des fleurs à foison. Dans les colonies qui étaient prêtes, la récolte est au rendez-vous. Et les essaims, nombreux, vont nous permettre de reconstituer le cheptel mis à mal pendant l'hiver.

Comme leurs abeilles, les membres de la SRABE travaillent sans relâche : les élèves apiculteurs révisent les cours en vue du dernier test, l'équipe de Parckdesign gère le rucher « Beecar » et organise les activités du festival, le guide prépare les prochaines balades apicoles, plusieurs tests de techniques apicoles sont en cours, dont celui du cadre à mâles pour piéger les varroas et dont vous trouverez ici les premiers résultats.

Nous vous sommes très reconnaissants pour votre implication dans nos activités, vous étiez une cinquantaine à escorter les cabanes à vélo le 3 mai dernier, c'était vraiment impressionnant !

Et nous pensons également au futur, à la prochaine session de formation qui débutera à l'automne prochain et pour laquelle les inscriptions en ligne sont ouvertes sur notre site.

Bonne chance à tous et à bientôt !

Anne Van Eeckhout



SOCIÉTÉ ROYALE D'APICULTURE DE BRUXELLES ET SES ENVIRONS...

www.api-bxl.be

www.facebook.com/pagesrabe





Agenda apicole

Dimanche 1 juin 2014 toute la journée : Fête de l'environnement au Parc du Cinquantenaire

Vendredi 6 juin 2014 à 8h : inscription en ligne pour la nouvelle formation en apiculture

Judi 12 juin et 3 juillet à 19h : dernières balades botaniques voir page 4

Dimanche 22 juin 2014 toute la journée : Trophée St Ambroise à Louvain-la-Neuve pour les élèves du Rucher Ecole

Dimanche 22 juin 2014 : date butoir de commande de sirop de nourrissage, voir page 5

Les samedis 5 juillet 2014 et 2 août 2014 : Portes ouvertes au Jardin d'Abeilles, les après-midis de 13h à 17 h, voir page 34

W.E. du 13 et 14 septembre toute la journée : Fête à la Ferme et au Jardin d'Abeilles à Jette

En octobre : Fête de la Nature à Molenbeek

En novembre : Assemblée générale de la SRABE asbl

En décembre : Le souper St Ambroise



Encore deux balades botaniques en 2014

Le jeudi 12/6/2014 à 19h (attention, changement de date): A l'ouest, *Vogelzang* - Alternance de bosquets, prairies et zones humides.

Rendez-vous à l'entrée du Cimetière d'Anderlecht :
Avenue des Millepertuis - 1070 Anderlecht

Le jeudi 3/7/2014 à 19h: A l'est, *Parc de la Héronnière* - Alternance de bosquets, prairies et zones humides.

Rendez-vous devant le restaurant "Les Pêcheries" :
97 rue des Pêcheries - 1170 Auderghem

Ces visites durent environ 2 heures.
La participation est de 2,50€/balade et est à payer sur place.
Comme le nombre de participants est limité à 25 personnes, il est nécessaire de s'inscrire par courriel à l'adresse : lerucherfleuri@yahoo.fr.



carfeuil sauvage
difficile à identifier
↳ ressemble à la cigüe



Achats groupés

Commande de bocaux

Bocal conique avec couvercle métallique à visser : 8,60 € /20 bocaux, nous sommes arrivés à négocier le même prix que l'année dernière !



L'enlèvement des bocaux se fera sur rendez-vous chez le Président à Grimbergen, 40 Oyenbrugstraat.

Cela peut se faire dès maintenant.

Le montant de votre commande est à verser au CCP : BE13 0000 3564 1739 de la SRABE asbl , 365B rue au Bois 1150 Bruxelles.



Commande de sirop de nourrissage

Sirop Trim-O-Bee en bidon de 14 kg : 14.85 €, soit moins cher que l'année dernière.

La livraison et l'enlèvement se feront chez Jean Detroch, Bezemstraat, 75 à Sint Pieters-Leeuw sur rendez-vous du 15 juillet au 5 août. tel : 02/377.78.49

Attention. Jean met son garage à notre disposition, mais son temps est précieux. Veuillez respecter ces dates ; les bidons non enlevés le 5 août risquent d'être donnés au Rucher-école.

A bon entendeur !

Date butoir de paiement : le 22 juin 2014
au CCP BE13 0000 3564 1739
de la SRABE asbl ,
365B rue au Bois 1150 Bruxelles.



Résultats de l'enquête « Disparition ou dépérissement des abeilles de vos ruchers cet hiver 2013-2014 ».

Vous avez-été 31 à répondre à cette enquête 2013-2014. Un grand merci pour votre participation.

Pour la prochaine édition, le formulaire sera sans doute modifié dans une optique de simplification et de diminution du temps nécessaire pour y répondre et pour le dépouiller.

Voici les résultats :

Vous avez été 31 à répondre.

Environ 71 % des apiculteurs exercent à Bruxelles et environs (le grand Bxl), 7 % hors agglomération, les autres, ne donnent pas ce renseignement.

La grande majorité des apiculteurs ont leurs ruchers en zone urbanisée, le reste en parts égales en zone agricole ou forestière.

Les 31 apiculteurs qui ont répondu avaient 129 ruches début octobre 2013.

Ils ont perdu 20 colonies, soit 15, 50 % de perte.

Si on veut affiner l'analyse des pertes, tout en tenant compte que le très petit nombre de données ne peut pas donner une indication valable, mais peut être tout au plus une piste de réflexion, on peut dire ce qui suit :

% des pertes de colonies

	2013/201	2012/201	2011/201	2010/201	2009/201
	4	3	2	1	0
Hors Bruxelles	24 %	33 %	31 %	--	--
Bruxelles	6,4 %	40 %	57,5%	47,4 %	29,6 %

Cette année, les pertes ont été constatées en majorité en février.

Les traitements « varroas » ont été appliqués en majorité 2 fois.

Les produits utilisés sont surtout le Thymovar (traitement d'été) et l'acide oxalique (traitement d'hiver).



Le groupe d'apiculteurs ayant répondu pratiquent depuis 8 ans en moyenne.

Merci de me communiquer vos remarques, réflexions, commentaires, suggestions pour la prochaine édition.

Etienne Delforge



L'Agence alimentaire (AFSCA) confirme qu'un cas de loque américaine a été constaté chez un apiculteur à Crupet en province de Namur.

La loque américaine est causée par la bactérie *Paenibacillus larvae*.



Dans des conditions défavorables, la bactérie prend la forme de spores. Celles-ci peuvent survivre dans des conditions extrêmes (sécheresse et froid) pendant des décennies. La loque américaine est une maladie du couvain. Seules les jeunes larves sont malades.

**Agence fédérale
pour la Sécurité
de la Chaîne alimentaire**
DG Politique de Contrôle
Direction Santé Animale et
Sécurité des Produits
Animaux
CA-Botanique
Food Safety Center
Bd du Jardin botanique, 55
1000 Bruxelles
Tél 02 211 82 11
Fax 02 211 86 30
www.afsca.be
S2.pccb@afsca.be

NE 0267.387.230

Les larves plus âgées ne sont affectées que lors d'une pression élevée de l'infection. Les abeilles adultes ne sont pas sensibles, mais peuvent transmettre la maladie aux autres colonies. La loque américaine peut engendrer une diminution sensible de la productivité et faire dépérir la ruche.

Chaque apiculteur dont les colonies sont suspectées d'être affectées ou contaminées par cette maladie **doit immédiatement en faire la déclaration à l'Unité Provinciale de Contrôle (UPC) dont dépend le rucher.**

La colonie infectée est détruite, les autres colonies du même rucher sont soit détruites soit un essaim artificiel est créé. Dans un essaim artificiel, c'est l'apiculteur qui sort la reine et les abeilles et leur donne une nouvelle ruche. Le couvain est détruit.

Une zone de protection d'un rayon minimal de 3 km autour du foyer est délimitée par l'AFSCA en collaboration avec le bourgmestre.

Notre mission est de veiller à la sécurité de la chaîne alimentaire et à la qualité de nos aliments, afin de protéger la santé des hommes, des animaux et des plantes..

Mesures dans la zone de protection :

Il est interdit de transporter des abeilles dans la zone de protection. Les autres colonies sont examinées afin de détecter une éventuelle contamination. Les abeilles et le matériel de l'apiculteur ne peuvent quitter la zone de protection. Il est également interdit aux associations d'apiculteurs, qui détiennent du matériel à la disposition de leurs membres, de le prêter aux apiculteurs à l'intérieur de la zone de protection.

On peut réduire les risques de la manière suivante :

- pratiquer l'apiculture avec hygiène et discipline en tenant compte des bonnes pratiques apicoles (Guide de bonnes pratiques apicoles),
- ne pas nourrir avec du miel ou du pollen d'origine inconnue,
- ne pas utiliser de cadres d'origine inconnue,
- vérifier si le couvain est sain,
- limiter le plus possible les contacts avec les autres colonies,
- reconnaissance et notification rapide.



Le dossier complet sur les maladies des abeilles peut être consulté sur notre site web:

<http://www.favv-afsc.fgov.be/apiculture/santeanimale/>

Et aussi en Flandre Orientale

Deux cas de loque américaine ont été confirmés le 30 avril et le 2 mai chez des apiculteurs à Lokeren et à Schendelbeke (Grammont) - province de la Flandre-Orientale.

Les ruchers ont été déclarés officiellement comme foyers et sont placés sous la surveillance de l'AFSCA. Une zone de protection a été installée autour des foyers, dans laquelle tout mouvement d'abeilles, de produits apicoles (miel, cire,...) et de matériel apicole est interdit.



12

Les 2 foyers ont été découverts suite à une analyse de routine des colonies, avant l'expédition des reines vers des 'îles de fécondation'.

Nous souhaitons souligner, une fois encore, l'importance de la biosécurité. L'introduction d'abeilles, de produits apicoles ou de matériel qui a été en contact avec des abeilles d'origine étrangère représente toujours un risque réel d'introduction de maladies d'abeilles. Ceci doit être fait avec précaution et en tenant compte des mesures d'hygiène. Le déplacement de colonies vers des îles de fécondation comporte également des risques par rapport à l'introduction et au dispersement des maladies d'abeilles. Ceci doit être fait avec la plus grande prudence et les apiculteurs doivent tenir compte des risques sanitaires liés à ces mouvements. De plus, nous aimerions insister sur la responsabilité de chaque apiculteur concerné d'envoyer uniquement des reines en provenance de colonies saines vers les îles de fécondation.

En outre, chaque mouvement de colonies d'abeilles et/ou de reines vers un autre pays, doit être accompagné d'un certificat sanitaire établi par un vétérinaire officiel. Ce certificat garantit que les abeilles sont indemnes de certaines maladies à déclaration obligatoire comme la loque américaine, le petit coléoptère des ruches et l'acarien *Tropilaelaps*.

Pour plus d'information, nous vous renvoyons aux pages abeilles du site web de l'AFSCA :
<http://www.favv.be/apiculture/santeanimale/default.asp>



NATURAL LIFE STYLE

Confection de : Salopettes - Vareuses - Coiffes

Couleurs : blanc ou miel
35 % coton 65 % polyester
Enfants de 6 à 16 ans
Adultes de S à XXL et sur mesure
Prix sur simple demande



Patricia Lafosse
49, rue de Paris
1350 Jandrenouille
019/63.59.76
e-mail:natural.lifestyle@scarlet.be

Au Rucher Ecole, **les nouvelles des colonies sinistrées par la tempête**

Les nouvelles ne sont pas mauvaises !
Souvenez-vous, 10 ruches avaient été touchées.

Deux sont mortes sur place, complètement écrasées.
Une autre était renversée et coincée, à la première visite de printemps, la colonie était orpheline, affaiblie et moribonde.

Toutes les autres ont bien survécu, et se sont développées gentiment sur la miellée de printemps, cinq d'entre elles ont même produit une hausse d'un délicieux miel ambré.
Ce miel de printemps est bien sec, toutes les prises au réfractomètre ont donné des taux d'humidité entre 16 et 18% !

Christine



Parckdesign, c'est parti !



Notre association est active dans le projet Parckdesign depuis plusieurs mois, et vous avez suivi le début des aventures, de la nomination du projet à la fabrication des cabanes.

Le temps de la préparation est passé bien vite ; il a été magnifiquement mis à profit par Jacques (l'artiste concepteur) et les différentes personnes qui l'ont aidé à construire ce rucher si beau et si nouveau, dont Alain, notre menuisier en chef, que nous admirons tous pour la qualité de ses réalisations.

Et donc, le samedi 3 mai, jour de l'ouverture du parc, les cabanes étaient prêtes, les vélos qui allaient les tirer également, ainsi que la cinquantaine d'apiculteurs qui les ont accompagnées en cortège d'Ixelles à Molenbeek, sur le site du parc. Vous trouverez le reportage de cette belle journée en page 21

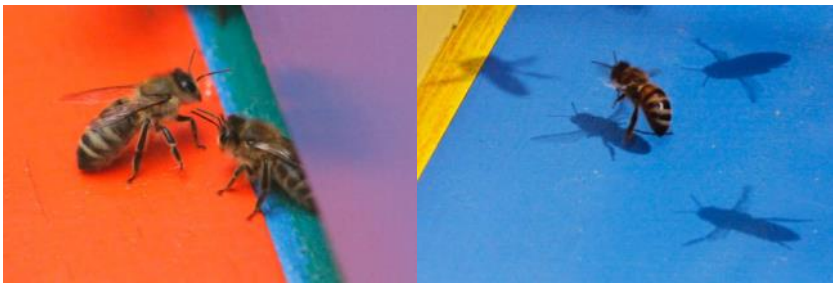


Les ruches ont ensuite été peuplées et, le 8 mai, jour de l'inauguration officielle, elles étaient prêtes à effectuer leur vol d'orientation en présence des ministres et autres officiels. Une pluie

battante les en a empêché, mais n'a pas découragé un public un peu refroidi mais enthousiaste de participer à cette première fête dans le parc.

Depuis, les abeilles habitent dans le parc, où elles ont été l'objet, dans le désordre : d'une tentative d'essaimage, une division, une tentative d'effraction, de nombreuses visites de curieux, de dizaines de photos, d'un tournage de la RTBF, mais aussi des bons soins de Mokhtar et de l'amour de Jacqueline (merci à tous les deux pour leur présence et leur implication dans ce projet).

Le 1^{er} juin verra la première excursion de la Beecar hors des murs du



parc : la cabane mobile (celle qui ne contient pas de ruche) devrait se déplacer au parc du Cinquantenaire pour la fête de l'environnement.

Les prochaines semaines verront d'autres animations : l'extraction est prévue autour du 21 juin, et un repas sera organisé en juillet.

Les autres installations du parc valent elles aussi le détour. Allez donc y faire un tour. Le parc se situe entre les ponts Charles Demeer, Jean Dubrucq et le pont du Jubilé.

La FarmHouse vous accueille du mercredi au vendredi de 12h à 19h ainsi que les samedis et dimanches de 10h à 19h. Une petite restauration bio, locale et de saison y est proposée.



Anne

Soutenir les abeilles, c'est soutenir la vie: partagez votre Bee Life photo

Pourquoi défendez vous les abeilles ?
 Pourquoi travaillez-vous pour/avec les abeilles ?
 Quel futur rêvez-vous pour les abeilles... et pour nous ?

Partagez votre message et envoyez votre photo à: beelifephot@gmail.com

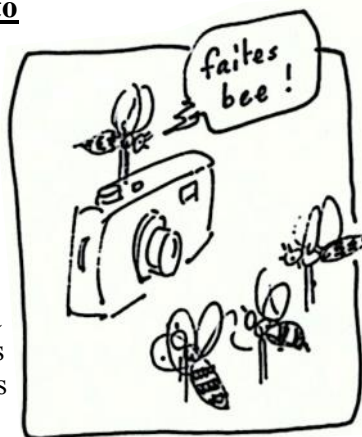
L'objectif de cette initiative est de montrer à nos institutions européennes à quel point les citoyens européens se préoccupent des abeilles et des pollinisateurs.

Pour Bee Life Coordination apicole européenne, il est absolument essentiel de protéger les abeilles, la santé de l'environnement et la santé humaine, ainsi que la sécurité alimentaire. Et pour vous?

Les organisateurs de cette campagne espèrent avec impatience recevoir votre photo-message. Chaque photo sera ensuite postée sur la page Facebook de Bee Life!

Plus d'infos: <http://bee-life.eu/fr/article/71/>

Carolina



Reportage radio / étudiant en journalisme

Gilbert Carlson est étudiant en journalisme à l'UCL, il est venu réaliser un reportage radio de 5 minutes sur la formation en apiculture au Rucher Ecole. Vêtu d'une vareuse et de gants prêtés par la SRABE, il a baladé son micro à la recherche des sons, des voix, des propos des cours...

« Voici le reportage radio que j'ai réalisé à l'issue de ma visite dans votre rucher école.

<http://gilbertcarlson.wordpress.com/2014/05/16/reportage-radio-lapiculture-urbaine-a-bruxelles/>

Il nous permet de le partager, de le diffuser et de l'utiliser à toutes fins non-commerciales et non-lucratives en le mentionnant "réalisé par Gilbert Carlson». Ce que je ne manque pas de faire car la succession des séquences est correct, les bruits sont bien reconnaissables, nos voix sont amusantes à reconnaître, c'est bien le reflet de nos dimanches au Rucher Ecole !

Gilbert, grand merci pour ce bon moment !

Christine





Témoignage et expérience apicole

Je suis apiculteur depuis 1990... Mais en avril 2012, je passe mes abeilles dans une ruche ne demandant AUCUN apport de cire, ni de produits, ... La ruche TBH (Top Bar Hive) ou improprement appelée Kenyane.

Qu'est-ce qu'une ruche TBH :

- Une boîte avec des barres au-dessus sous lesquelles les abeilles construisent des rayons plus ou moins droits permettant une ouverture et lecture de la ruche de façon semblable aux ruches «modernes».
- Des trous que l'on peut obturer avec des bouchons permettant de fermer la boîte au cas où.
- Les barres font la largeur d'un rayon « sauvage ». (dépend donc de la région et des abeilles?)
- Une cloison mobile garde les abeilles dans un volume défini par l'apiculteur.
- Sous les barres, soit un trait de cire, soit une amorce, soit une forme triangulaire aide les abeilles à construire au milieu de la barre. (Je trace un trait avec de la cire neuve de récupération à l'aide d'un bâtonnet)

La forme « Tanzaniene » a les cotés verticaux alors que la «Kenyane» a les côtés penchés.

Franchement les abeilles ne semblent pas faire la différence. Mais les bords penchés donnent des rayons pyramidaux qui sont plus solides lors des visites. En plus la boîte est plus facile à construire et plus solide. (Méthode de construction en appui sur les cloisons mobiles.)

Dans une ruche TBH l'installation d'une fenêtre est extrêmement simple : elle est juste collée au côté.

Avec les enfants, j'ai construits une boîte, et les abeilles sont transférées dans la boîte en 2 phases (des barres sont posées SUR la Dadant, certains cadres existants sont vissés aux barres et les abeilles construisent 2 rayons. Puis les barres sont mises sur la TBH, les cadres précédemment vissés sont découpés au sécateur à branches). La «ruche» a été décorée par les enfants puis passée à l'huile de lin.

Une vitre d'observation a été ajoutée sur la face arrière.

Au départ, je dois découvrir une nouvelle façon de tenir mes rayons (Et oui j'ai une fois cassé un rayon qui est tombé lourdement dans la ruche). En plus je me méfie du comportement des abeilles: je me protège, mais mon fils vient en short à côté de moi pour regarder.



Quand je le renvoie afin qu'il se protège, il ajoute son masque.

Et le retour d'expérience :

- la récolte est au rendez vous mais plus petite. Elle est différente dans la mesure où l'on ne récolte pas une hausse complète, que le rayon est coupé avec son miel.
- les abeilles sont plus calmes. Au point même que je m'assieds face au trou de vol pour les regarder œuvrer.
- l'état sanitaire est plus que satisfaisant.
- l'investissement est des plus réduit. (Un pro qui tirerait son revenu de la pollinisation pourrait en tirer parti.)

Ceux qui veulent voir comment les abeilles construisent dans une TBH: <https://www.youtube.com/watch?v=821uVRAcZ1I>

Les visites d'une TBH:

- Les abeilles ont une très bonne tenue au cadre, on n'entend pas de bruissement de stress.
- La recherche de la reine est plus difficile qu'en DB: les abeilles rentrent toujours par le même point, et elles ne donnent donc pas d'indication sur la position de la reine.
- Pour lever les cadres il suffit de faire attention à ne pas forcer latéralement les barres, mais au contraire à mettre les barres verticales avant de regarder l'autre face.
- Un couteau aide à décoller les cadres des bords aux points où les abeilles comme un livre... mais en commençant par la dernière page, celle qui est le plus loin de l'entrée.

- Comme on ne bouge qu'une barre à la fois et que les barres forment elles-mêmes le «couvercle», la ruche n'est jamais «ouverte» au vent.
- Le couvain est proche de l'entrée, le miel est au fond.
- Les abeilles les fixent.
- Les cadres de miels, plus lourds, sont fixés sur les cotés.
- Un cadre n'est pas droit? Un coup de couteau et le tour est joué. Elles vont le rebâtir.
- Je force des constructions rectilignes en introduisant une barre entre un cadre de réserve et le couvain ou entre l'entrée et le couvain.
- Les constructions sont extrêmement rapides. Comme quand on pose une hausse.

Prévention de l'essaimage: Cette année je compte enlever la moitié du couvain juste en début de miellée. Elles vont avoir plein de place à construire et moins de bouches à nourrir.

Il est encore trop tôt pour dire que ce type de ruche est « supérieur » aux ruches à cadres, mais il est clair que le confort pour l'apiculteur SÉDENTAIRE est important

Bernard de Molenbeek



DU MIEL

sur les toits de Bruxelles

Article de Nathalie COBBAUT
 Photographies de Dieter TELÉMAN

24h01, la première revue belge du journalisme d'auteur, publie un article de fond sur la culture du miel dans notre capitale.

A découvrir et à faire découvrir !

Résumé :

Leur déclin, observé partout dans le monde, n'augure rien de bon pour la santé de la planète: les abeilles sont en souffrance en raison de la pollution, de l'appauvrissement de la biodiversité et de l'utilisation massive de pesticides dans notre agriculture. Paradoxalement, ces butineuses aux vertus mellifères se sentent plutôt bien en ville. Elles y trouveraient des fleurs en abondance et des conditions de vie qui leur réussissent. À ce titre, celles qu'on appelle les sentinelles de l'environnement font aujourd'hui l'objet d'une utilisation marketing appuyée. Placer une colonie d'abeilles sur le toit de son entreprise participe de ces campagnes de greenwashing à la mode et certains n'hésitent pas à en faire un véritable business. À tel point qu'on peut craindre une overdose de ruches dans certains coins de la capitale.

Article complet dans le 2^{ème} numéro de 24h01 disponible dans les meilleures librairies et sur www.24h01.be



À la rencontre des abeilles sauvages. Comment les accueillir, les observer et les protéger ?

Les passionné(e)s des abeilles et de la biodiversité peuvent se réjouir... Une **brochure** réalisée par Nicolas Vereecken (Professeur Assistant à l'ULB, groupe "Agroécologie & Pollinisation") et Michael Terzo (Collaborateur scientifique à l'UMons) sur **l'accueil des abeilles sauvages dans les lieux publics et privés** vient de voir le jour. C'est une grande première puisqu'aucun document de ce type n'existait à ce jour. Cette brochure arrive à point nommé pour répondre à une demande croissante du grand public pour contrer le déclin de nos pollinisateurs sauvages : Comment construire un nichoir pour les abeilles sauvages ? Quelles espèces puis-je trouver dans mon jardin ? Combien y a-t-il d'abeilles sauvages en Belgique ? Quelles plantes puis-je installer pour favoriser les abeilles sauvages ? Le monde des abeilles sauvages nous livre ici tous ses secrets.

Cette brochure en FR et NL est disponible gratuitement au **format PDF via les sites**

www.jedonnevieamaplanete.be et www.info-abeilles.be (du Service Public Fédéral Santé publique, Sécurité de la Chaîne alimentaire et Environnement)

L'**édition papier** de cette brochure est également disponible gratuitement sur demande auprès de la Coordination environnementale de l'ULB : 02 650 38 17 – environnement@ulb.ac.be





Les chercheurs volent au secours des abeilles

Un monde sans abeilles ? Impensable pour les chercheurs de l'Institut national de la recherche agronomique, Inra. L'institut publie un dossier **Les chercheurs volent au secours des abeilles** sur le déclin des abeilles, la pollinisation, la vie dans les ruches.

Ces super-pollinisateurs sont **indispensables à l'agriculture**, rappelle les auteurs. Si on parle de tonnage, 35 % de ce que nous mangeons dépend directement de leur travail silencieux. Si on parle de diversité, c'est 84 % des espèces cultivées en Europe et plus de 80 % des espèces sauvages qui ont besoin de leurs pattes et de leur toison pour s'échanger du pollen et se reproduire.

Pour consulter le document :

<https://inra-dam-front-resources-cdn.brainsonic.com/ressources/afile/257834-38b5f-resource-dossier-abeilles.html>

(transmis par Janine Kievits)

Le Rucher

LA FERME AUX CHIENS

3, rue des fermes à 5081 Bovesse (La Bruyère)

Tel: (081) 56 84 83

MATERIEL ET PRODUITS APICOLES

ouvert lundi, mercredi et samedi de 14 à 19h ou sur r-v.

Ruches, ruchettes, extracteurs, maturateurs

Tout le matériel et l'outillage apicole

Bocaux, nourrisseurs, sucre, Nektapol, Trim-o-Bee

Cire gaufrée, Apistan, Confiseries au miel

Élevage de reines / Colonies sur cadre

Matériel pour la fabrication de vin de fruits

Matériel de petit élevage



L'apiculteur à lunettes

Cet article est dédié aux lunettes !

Que fait un article de lunettes dans Le Rucher Fleuri ?

Je vais me faire un plaisir de vous démontrer que l'abeille a un lien avec les lunettes. Un petit voyage en Asie et une visite dans mon atelier.

Depuis toujours, nous employons de la corne de buffle pour fabriquer différents objets. Des boutons, des manches de couteaux ou des lunettes.

La corne provient des buffles domestiques d'Asie, *le Bubalus bubalis*, un animal présent de l'Inde au fin fond des Philippines. À part son apport dans les tâches de l'agriculteur et finalement sa viande, le buffle possède aussi deux majestueuses cornes qui auront une deuxième vie.

La corne de buffle est facile à manier et existe dans différents tons. Noir opaque, laiteux ou brun translucide, la corne est unique. Solide et légère elle procure aux porteurs de lunettes un confort incomparable. Intemporelle et élégante les lunettes en corne peuvent être portées des décennies. Toutefois, suite à un usage intensif la corne tend au ternissement. Il faudra l'entretenir... avec la cire que nos petites abeilles nous fournissent.

Ce produit sert à de nombreux usages auxquels on ne pense pas toujours. Elle est également utilisée dans la lunetterie.

Elle a des vertus nourrissantes pour la corne ou encore les sabots.

Pour garder l'éclat brillant de la corne polie, elle doit être nourrie au moins tous les 2 ans.

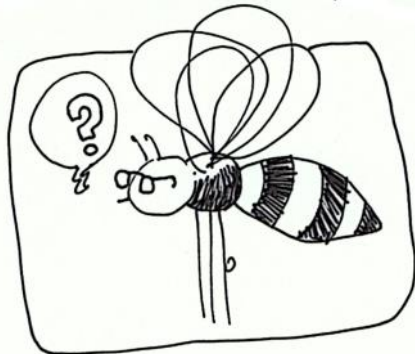
Voici comment je procède :

Avant toute chose, il faut retirer les précieux verres optiques de la monture, pour écarter tout risque d'agression. De la vapeur d'eau chaude dilatera la monture et n'abimera pas la couche antireflet très sensible à la chaleur.

Une fois les verres ôtés , je trempe la monture entière dans un bain de cire d'abeille chauffé à plus ou moins 40°C. Quelques secondes suffisent, le temps que de fines petites bulles d'air se forment le long de la monture. Une fois la cire durcie, je retire le surplus avec un chiffon. La corne est nourrie, mais ne brille pas encore. Pour la faire briller je vais la polir avec la polisseuse circulaire en toile de coton : elle tournera à 1500 tours par minute. C'est un travail délicat et précis, il faut polir chaque face de la monture et les branches. Pour la partie intérieure du nez de la monture, une polisseuse manuelle plus fine sera utilisée.

Voilà le travail fait.

Pour l'adaptation des branches de la monture derrière les oreilles du client, je trempe la monture dans mon bain de cire d'abeille chauffée ce qui rendra la corne flexible. Je courbe les branches, toujours dans le sens des fibres, la corne chaude ne cassera pas. Une fois la bonne courbe obtenue, je trempe la branche sous l'eau froide pour la rendre directement rigide.



Ma cire d'abeille se trouve dans une petite friteuse de 500cl, idéal pour la chauffer rapidement et ne pas s'en mettre partout.

Voici une relation entre les abeilles et les lunettes, ou l'apiculteur et l'opticien.

Ludovic Elens

Quel transformateur pour fixer les feuilles de cire ?

Quelques notions d'électricité s'imposent pour bien le choisir.

Quand on chauffe un fil avec du courant, comme dans un chauffage électrique, on mesure sa consommation en watts. Dans notre cas, il faut $\pm 50W$ pour pouvoir faire fondre de manière optimale des cadres de hausse ou des cadres de corps en deux fois. Pour cela, tous les transformateurs ne se valent pas, alors comment calculer? Place à la théorie...

Dans un circuit électrique, les watts (la puissance: W), ce sont les volts (la tension: U) multipliés par des ampères (le courant: I): $W=U*I$. Les volts sont faciles à déterminer car toujours inscrits sur le transformateur. Les ampères, il faut les calculer grâce à la loi

d'Ohm: $I=U/R$, où R est la résistance électrique du circuit (des ohm: Ω). Dans ce cas-ci, le circuit est simplement le fil, et l'on mesure une résistance de $\pm 12\Omega$ (corps) et 6Ω (hausse) sur des cadres Dadant avec fils en inox torsadés.



Le calcul est simple: pour un transformateur de $12V$ sur un cadre de corps, on a $12V/12\Omega = 1A$, multiplié par $12V$, cela nous donne $12W$. Ce ne sera pas suffisant car la chaleur dégagée se dissiperait trop rapidement dans la cire pour la faire fondre. La moitié du cadre alors ? D'accord mais cela ne nous donne plus $12W$ car la résistance diminue de moitié: 6Ω , ce qui donne $12V/6\Omega = 2A$, $*12V = 24W$! Parfait !? En théorie oui, mais il faut faire attention à la valeur d'ampérage maximale du transformateur. Un transfo qui indique $800mA$ ($0,8A$) ne fournira pas plus malgré le beau calcul et on aura au final que $0,8*12V=9,6W$. De plus en dépassant cette valeur, on risque d'endommager voire de détruire le transformateur. Ceci se vérifie d'autant plus que la résistance sera faible: avec un seul des 6 fils, il n'y aura plus que 2Ω : $12V/2\Omega = 6A$, beaucoup trop pour la plupart des transformateurs.

La grosse majorité des chargeurs GSM, transfo de jeux ou autres ne conviendront donc pas, mais les chargeurs d'ordinateurs portables font particulièrement bien l'affaire: leur tension tourne autour des 19V et leur ampérage maximal est assez élevé: ± 4 A. En prime, il y a une sécurité en cas de dépassement de courant, ce qui évite de l'endommager. Avec eux, pour des cadres de hausse ou demi-corps on a $19V/6\Omega * 19V = 60W$! Parfait ! Pour utiliser un tel chargeur, il suffit d'employer un connecteur correspondant à l'embout et des câbles de multimètre avec pinces que l'on peut trouver dans les magasins d'électronique. S'il s'agit d'un chargeur de récupération, on peut couper l'embout pour mettre à nu les fils et les utiliser tels quels .

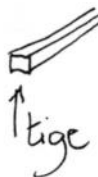
Jérôme



l'ami blanc



→ m famille que
menthe
sauge
Romarin
thym

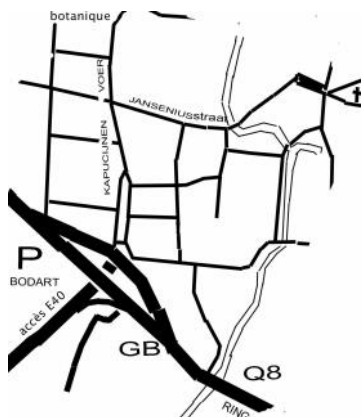
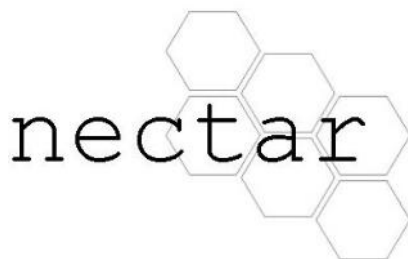


↳ feuilles opposées décussées



Ouvert:

les mardi, vendredi, samedi
de 9.30 à 12h
et de 13 à 18h
Et sur rendez-vous



Janseniusstraat ,10
3000 LOUVAIN

tel/fax: 016/22.84.54
Info.nectar@skynet.be
www.imkerijnectar.be

Une association de BIJENHOF sprl. BISEGEM



La meurtrière est bien identifiée !

Chaque année, cette ruche en frigolite tue !

Elle étouffe les beaux essaims naturels que l'apiculteur y a placés

Elle étouffe les colonies que les apiculteurs transportent !

Méfiez vous....

L'aération est tout à fait ridicule et ne correspond pas du tout ni au transport de colonies ni à la récolte d'essaims !

Des nombreux drames ont été signalés !

Qu'on se le dise !



Christine

La saison des essaims?

Un essaim investit une ruche laissée à l'abandon du côté de St Nicolas...



Photos: Philippe Deremince

Le cadre à mâles

Une pratique efficace pour le piégeage des varroas pendant la saison : **placer un cadre à mâle en rive de couvain.**

Nous avons appliqué cette technique au Rucher Ecole en utilisant différents types de cadres.

Pour vous y encourager et réduire la pression des varroas dans vos colonies, Dieter, Marc, Nathalie et Christine vous offrent ces conseils et de magnifiques photos !



La bête !



Un président toujours à l'écoute de ses abeilles !



Modèle 1 : Au départ d'un cadre de hausse

Très facile à mettre en œuvre, mais problèmes fréquents de manipulation quand le rayon à mâles est collé aux parois de la ruche.



Modèle 2 : Au départ d'un cadre bâti de corps que l'on a découpé entre les fils en laissant une amorce bâtie

Très facile à mettre en œuvre, découpe un peu délicate.



Modèle 3 : Au départ d'un cadre de corps filé avec une amorce de cire gaufrée de ± 3 cm

Assez facile à mettre en œuvre, découpe un peu délicate.



Modèle 4 : Une latte est vissée à mi hauteur du cadre de corps. Seule la partie du haut est filée.

Un peu de bricolage avant la mise en œuvre, découpe facile et propre du couvain de mâle.



Modèle 5 : Un second cadre de hausse, dont la latte du haut a été coupée, est fixé sous le 1^{er}.

Un peu plus de bricolage avant la mise en œuvre, découpe facile et propre du couvain de mâle.

Seuls les modèles 1 et 5 offrent la possibilité de replacer la partie supérieure du cadre avec son miel dans une hausse en fin de saison de piégeage.

Pour les autres modèles, **que faire du couvain d'ouvrière (si il y en a) et des provisions stockées dans la partie supérieure en fin de saison de piégeage ?**

Solution 1 : Placez ce cadre en rive de ruche et laissez faire la nature.

Solution 2 : Éliminez le cadre, offrez-le aux poules... (les mésanges aiment aussi !).



Dans tous les cas, ne laissez pas un demi cadre au centre du corps de ruche pour l'hiver, il créerait un vide difficile à chauffer.

Les journées portes-ouvertes du jardin d'abeilles 2014

On s'y bouscule les 1^{ers} samedis du mois!



**ENTRÉE
LIBRE**

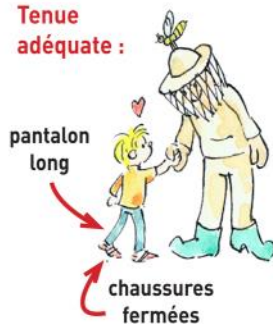
Cool!

Adresse : croisement
Av. du Laerbeek /
Rue au Bois, 1090 Jette

Dates : de 13h à 17h

- sam. **3 mai**
- dim. **11 mai** de 11 à 18h
+ brocante
- sam. **7 juin**
- sam. **5 juillet**
- sam. **2 août**
- sam. **6 septembre**
- sam. **13** et dim. **14**
septembre de 11h à 18h
+ fête de la Ferme

**Tenue
adéquate :**



Infos : Didier et Pascal
jardindabeilles@api-bxl.be

www.api-bxl.be



Société Royale d'Apiculture de Bruxelles
et ses Environs | SRABE a.s.b.l.

Au fil de nos rencontres, de vos lectures, ...

Vous êtes plusieurs à nous parler de nouvelles astuces ou autres bonnes adresses que vous avez découvertes mais pas toujours testées. Nous ouvrons ici une nouvelle rubrique, dans laquelle vous pourrez partager ces informations, à chacun de se faire son idée.

Ce mois-ci c'est Xavier qui nous fait part de deux découvertes:

Tout d'abord une adresse, celle de Damien Babilon, de la ferme apicole des Neuf Bonniers, installé à Denée, près de Maredsous. Il y vend du miel, pollen et propolis, mais propose également du gaufrage de cire à façon (il gaufre la cire que vous lui apportez). Plus d'information sur son site (<http://www.babilon.be>) ou en lui téléphonant au 0486/631.971.

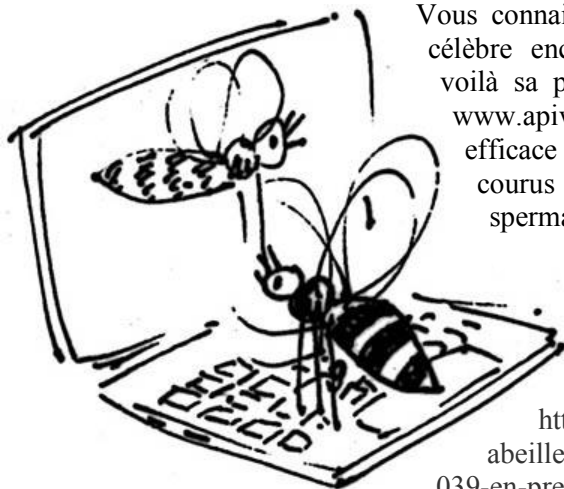
Puis un produit à essayer: un piège à mites alimentaires (dont la fausse-teigne) non toxique, sans insecticide et inodore. Ce piège attire les mites en les détournant des aliments ou autres (tels les cadres de nos abeilles) et permet donc d'éviter l'infestation de ces derniers. Le produit s'appelle Aeroxon, et on le trouve dans de nombreuses animaleries. A tester?

N'hésitez pas à nous faire part de vos astuces, adresses ou autres. Une description brève, une photo si vous en avez une, l'envie de partager. Merci et à un prochain numéro.

Anne



Vous avez internet, tant mieux. Nous aussi !



Vous connaissez sans doute Wikipédia, la célèbre encyclopédie en ligne. Et bien, voilà sa petite sœur à savoir ApiWiki www.apiwiki.eu La présentation est très efficace et aborde des sujet moins courus comme par la dissection de la spermathèque, illustrations photos à l'appui. Une vrai découverte, à lire et à relire pour approfondir nos (modestes) connaissances !

http://www.maxisciences.com/abeille/quand-30-frelons-japonais-s-039-en-prennent-a-un-essaim-de-30-000-abeilles_art20695.html...

Un lien très long pour une vidéo de plus de 3 minutes relatant l'attaque d'un rucher par une horde de frelons asiatiques. Publiées à la base par le *National Geographic*, qui a une sacrée réputation, les image sont de très bonne qualité. Musique d'ambiance et frisson garanti, Bees War en somme. Seul bémol, la pub' qu'il faut se farcir avant d'accéder aux images.

Derrière cette adresse française www.apistory.fr au nom très peu franchouillard, <http://apistory.fr/PAGES/petitesetgrandes.html> se cache une page originale où vous pourrez découvrir des histoires, fiction ou réalité, d'apiculteurs. A profiter de temps en temps et s'offrir un moment de détente intelligente !

Bonjour chez vous !

Professeur Jones



BIJENHOF



MORAVIESTRAAT 30
B-8501 BISSEGEN (KORTRIJK)
BELGIOUE

Tél. : 0032 (0)56 35 33 67 - Fax :
0032 (0)56 37 17 77
E-mail: info@bijenhof.com
Website: www.bijenhof.com

Ouvert du lundi au vendredi
de 8h30 à 12h et de 13h30 à 18h
Samedi de 9h à 12h.

Fermé dimanche et jours fériés.

FABRICATION DE TOUT MATERIEL

**Portes
ouvertes
annuelles le
21 juillet**

**Un des plus
grands fabricant
d'Europe au prix
les plus
avantageux.
10 000 m² de
magasin, stock et
espaces de
production.**

**CIRE GAUFREE: 100 % pure, laminée ou coulée, cire biologique avec
certificat.**

MATERIEL EN ACIER INOX 18/10 (soudé argon)

- Extracteurs tangentiel, radiaire, réversible
- Maturateurs, machines à désoperculer, mélangeurs
- Fondeuses de cire, chevalet, enfumoirs.

**RUCHES :de première qualité en sapin rouge à tenons, dimensions
standard.**

COLONIES SUR CADRES.

ACHAT ET VENTE DE MIELS DU PAYS.

**SPECIALISE DANS TOUT LE MATERIEL APICOLE ET L'ELEVAGE DES
REINES.**

**NOURRISSEMENT : sucre cristallisé, nektapol, trim-o-bee, apisuc,
sirop sint-ambroise, api-poudre, apifonda.**

**TOUT POUR FABRIQUER VOS BOUGIES EN CIRE : tout le matériel
est disponible dans notre magasin. Demander notre catalogue de
bougies.**

MAGASIN :spécialisé dans tout les produits de la ruche et dérivés.

LIBRAIRIE APICOLE.

**CONGE ANNUEL:
DU VENDREDI 1 AOUT 2014 AU DIMANCHE 17 AOUT 2014 INCLUS.
DU LUNDI 22 DECEMBRE 2014 AU DIMANCHE 4 JANVIER 2015 INCLUS.
JOURS DE FERMETURE EXCEPTIONNELLE : VENDREDI 30 MAI 2014, SAMEDI 31
MAI 2014 ET LUNDI 10 NOVEMBRE 2014 .**


Sincérité


« J'adore ce goût de miel. Le mot *sincère*, qui est aujourd'hui à la mode, lui doit son étymologie *sine cera*, littéralement *sans cire* désignant le miel purifié, de qualité supérieure (quand le margoulin, lui, vendait un pénible mélange de miel et de cire).


Les gens nombreux qui abusent aujourd'hui du mot *sincérité* devraient faire une cure de bon miel pour se rappeler de quoi ils parlent .»

« *Une forme de vie* » (Amélie Nothomb)

Yvette.



 **La ferme
NOS PILIFS**
Cultivons nos différences.




**EN ACHETANT DES PRODUITS
À LA FERME NOS PILIFS,
VOUS SOUTENEZ L'EMPLOI
DE 140 PERSONNES
EN SITUATION D'HANDICAP.**

**DISTRIBUTEUR
BIJENHOF**

**LARGE CHOIX
DE MATÉRIEL EN STOCK**

POSSIBILITÉ DE COMMANDE
-> jardinerie@pilifs.be



ASBL LA FERME NOS PILIFS - 347 TRASSERSWEG 1120 BRUXELLES - 02 262 11 06 - WWW.FERMENOSPILIFS.BE

Timbres et abeilles

Plaisir de recevoir une lettre ou une jolie carte – on en reçoit de moins en moins, hélas, dans ce monde où règnent les courriels et les sms – mais plaisir encore plus grand si cet envoi est orné d'un timbre. Surtout d'un beau timbre. J'essaye toujours, quand je passe au bureau de poste, de me procurer les plus beaux (en taille douce si possible). Je les garde pour les correspondants que j'apprécie ; c'est un petit cadeau en plus. Le nec plus ultra, pour nous apiculteurs, et donc proches de la nature, ce sont ceux où figurent les animaux, les fleurs, les insectes, **les abeilles**, et ici, cette fois, un apiculteur au travail dans une belle île portugaise des Açores.



Les abeilles ont souvent eu l'honneur de jolies séries de timbres, en Belgique notamment. Cela pourrait être une rubrique de charme dans notre bucolique *Rucher Fleuri*.

Claude Vin



Tout le matériel apicole
de qualité
et de fabrication européenne



Jusqu'au 15/06, **Une paire de gants en cuir offerte** à l'achat d'une combinaison ou d'une vareuse Natural Life Style*

* Fabriqué en Belgique

Effectuez vos achats par Internet,
chez nous vous allez apprécier
www.Bee-API.eu

Offre valable du 15/05/2014 au 15/06/2014

Rue Caluyère, 5B - 7862 OGY (Lessines) info@bee-api.eu - Tel: 068/44.80.59

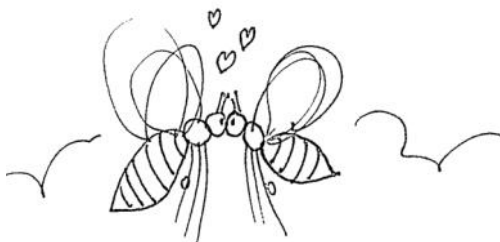
Ouvert le mercredi de 19h à 21h, le samedi de 9h à 12h et du lundi au vendredi sur rendez-vous

Apihelper
Epargnez
vosre dos
Prix de lancement*



Distributeur
Damien Babilon
0486/631.971
www.babilon.be

* Jusqu'au 30 juin 2014



Mousse Miel - Framboise

Ingrédients (6 personnes)

2 blancs d'œufs
200 g de fromage blanc à 0% MG
2 c. à s. de confiture de framboise
1 c. à s. de miel de Bruxelles
(liquide)
4 framboises

Préparation

- Battre les blancs en neige très ferme.
 - Mélanger la confiture de framboise au fromage blanc et ajouter ce mélange à la préparation précédente.
 - Mélanger doucement avec une cuillère en bois en soulevant la pâte pour ne pas briser les œufs en neige et obtenir un mélange bien mousseux.
 - Verser dans des ramequins individuels et arroser d'un filet de miel liquide de printemps.
 - Mettre au frais pendant 1 heure.
- Au moment de servir, décorer de quelques framboises.



Xavier

Les abeilles en mosaïque

Un peu avant le décès de Jean, mon beau-père, nous avons réalisé une mosaïque qui a été placée dans le pavement du trottoir en face de la maison.

La commune de Schaerbeek permet ce genre d'initiative et place elle même les mosaïques !

Bien que Jean nous ai quitté, son projet de ruche dans son jardin perdure dans cette œuvre...

Xavier



Miel et proverbes

La langue française est riche de proverbes nés de l'activité des hommes, à la ville comme à la campagne. L'apiculture a ainsi servi de modèle pour exprimer le bien et le mal, la douceur (du miel), mais aussi la douleur (des piqûres).

En voici quelques exemples de proverbes, tout en sachant que la plupart sont tombés en désuétude. Mais, peut-être est-ce sans compter sur vous pour les remettre au goût du jour. Attention, la lecture de ceux-ci donne à penser que les hommes sont plus souvent à l'origine des proverbes de la *sagesse populaire*. Mais à vous de voir.....

Pour les misogynes...

Après la lune de miel, les semaines de fiel

Pour expliquer certaines faiblesses ...

Dans les femmes des autres le diable met une cuillerée de miel

Etonnant conseil....

Pour beaucoup d'hommes, il faudrait que les femmes aient les bras de fer et la langue de miel

On n'est jamais mieux servi que par nous-mêmes, nous les apiculteurs...

De Dieu vient le bien, et des abeilles le miel

Une évidence quand on ne trouve plus la reine...

Mieux vaut une seule mouche à miel, que cent bourdons sans miel

Une erreur ?

Miel et vin, poison fin

Méfiance...



L'abeille dans l'Art

Une très belle pièce du musée d'Héraklion (Crète), ce pendentif représentant deux abeilles en train de déposer une goutte de miel sur un rayon. Datée du minoéen moyen (2000 – 1700 av JC).

Du catalogue du musée.

C. Vin



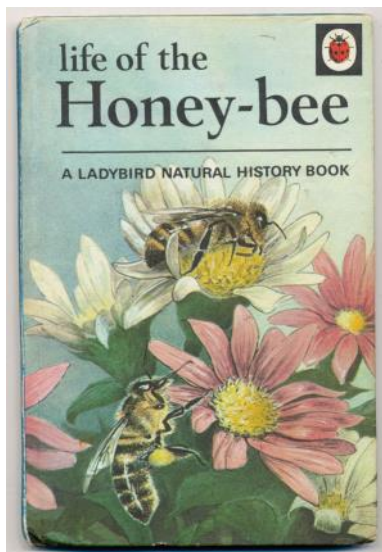
Et dans les boutiques...

Merci Michèle de nous avoir envoyé cette photo prise au détour d'une rue de la ville lumière:



Honey-bee

Reçu ce délicieux petit livre, en anglais. Texte succinct et complet sur la vie des abeilles, illustré de dessins ravissants et précis. Il sert à une jeune fille pour s'initier à cette langue.



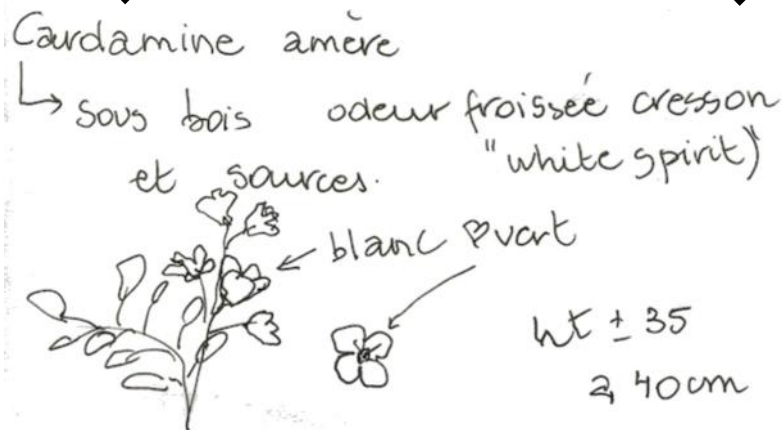
À toutes fins utiles en voici quelques termes apicoles :

- smoker = enfumoir
- honeycomb = rayon de miel
- frame = cadre
- queen excluder = grille à reine
- drone = faux-bourdon
- bee keeper = apiculteur
- hive = ruche
- apiary = rucher
- cluster = grappe
- swarm = essaim
- cell = cellule

Life of the Honey-bee (W. Sinclair

Ph. D. – illustrations de Jill Payne) - Ladybird Books Ltd – 1969.

C. Vin



SOCIETE ROYALE D'APICULTURE DE BRUXELLES ET SES ENVIRONS A.S.B.L.



No entreprise: 0414-816-441
Site : www.api-bxl.be
Courriel: lerucherfleuri@yahoo.fr
Siège social : Rue au Bois 365b bte 19 1150 Bruxelles

Président : Yves ROBERTI LINTERMANS
Oyenbrugstraat 40 – 1850 Grimbergen Tél : 02/270.98.86

Trésorier : André VERSÉ
Avenue des Pinsons, 24 – 1410 Waterloo Tél : 02/354 24 22
compta@api-bxl.be

Secrétariat: Christine BAETENS
Oyenbrugstraat 40 – 1850 Grimbergen
rucherecole@api-bxl.be

Prêt de matériel de fonte de cire : Gérald KOHL
Bruyndonckxstraat, 137 – 1870 Wemmel Tél : 02/461 22 88
cire@api-bxl.be

Prêt de matériel de miellerie : Antoinette DUSTIN
Av. Walkiers 34 – 1160 Bruxelles Tél : 02/672 21 75 - 0498/75 31 02
miel@api-bxl.be

Bibliothèque : Michel HUBERT
Rue de la Rive, 37 – 1200 Bruxelles Tél : 02/770 45 63 - 0485/142 339
bibliotheque@api-bxl.be

Atelier d'Encirage: Louis MONEGER
encirage@api-bxl.be

Rucher d'élevage: Bernard DELFORGE
rucherdelevage@api-bxl.be

Rucher didactique: René Schools
lerucherdidactique@heb.be

cotisation 2014:

Membre adhérent : 18 € (+5 € pour envoi à l'étranger) comprenant la revue Le Rucher Fleuri, tous les avantages aux membres, Assurance RC pour le rucher +1€ pour assurance rucher supplémentaire (l'adresse doit être envoyée au trésorier)

Membre sympathisant : 15 € (+5 € pour envoi à l'étranger) comprenant uniquement a revue Le Rucher Fleuri

À virer au compte IBAN BE13 0000 3564 1739

de la Société Royale d'Apiculture de Bruxelles et ses Environs, SRABE asbl



LES RUCHERS MOSANS

A seulement 1 heure de Bruxelles ! Parking facile.

DU MATERIEL DE MIELLERIE DIFFERENT !

LA QUALITÉ INOX THOMAS AU SERVICE DE L'APICULTURE LOISIR.

Tout le matériel de travail au rucher.

Colonies sur cadres avec reine marquée.

La librairie apicole la mieux garnie.

VOTRE PARTENAIRE EN APICULTURE



CHAUSSÉE ROMAINE 109 – 5500 DINANT

Ouvert de 9 à 12 h et de 13 à 18 h

Fermé le dimanche - Tél : 082/22.24.19

Courriel : info@vrm.be



Tout le matériel apicole
de qualité
et de fabrication européenne

- Ruches de qualité et de fabrication artisanale
- Conseils
- Remises pour les achats groupés de Sections ou Ruchers Ecoles (élèves: demandez vos bons de réduction)
- Carte de fidélité
- Vente en ligne

Rue Caluyère, 5B - 7862 OGY (Lessines) - Tel: 068/44.80.59 info@bee-api.be

www.bee-api.be - Voir heures d'ouverture sur notre site



Trim-o-bee

APINAUT®

Fournisseur des
ruches
Plan Maya 2013

Plan Maya

"un bon plan pour

protéger nos abeilles"

